

ПРИНЯТО
на заседании педагогического совета МКДОУ №16
Протокол №3 от 30.03.2023 г.



УТВЕРЖДАЮ:
Заведующий МКДОУ №16
Смирнова А.П.
Приказ №13-АД от 31.03.2023 г.

ОТЧЁТ

о результатах самообследования

Муниципального казенного дошкольного образовательного учреждения

«Детский сад №16 комбинированного вида»

за 2022 год.

г. Ефремов

Самообследование проводилось в целях реализации

- Федерального Закона «Об образовании в Российской Федерации» №273-ФЗ от 21 декабря 2012 года (ст.28 п.3,13; ст.29 п.3)
- Приказа Министерства образования и науки №1324 от 10 декабря 2013 года «Об утверждении показателей деятельности образовательной организации, подлежащей самообследованию» (с изменениями и дополнениями от 14 декабря 2017 г.)
- Приказа Министерства образования и науки от 14.06.2013 №462 «Об утверждении Порядка проведения самообследования образовательной организации».
- Приказа Министерства образования и науки Российской Федерации от 14.12.2017 №1218 «О внесении изменений в Порядок проведения самообследования образовательной организации, утверждённый приказом Министерства образования и науки Российской Федерации от 14 июня 2013 года №462»

Цель самообследования: самооценка содержания, условий и результатов образовательной деятельности МКДОУ №16 с последующей подготовкой отчёта и самообследования для предоставления учредителю и общественности.

Форма отчёта: отчёт, включает аналитическую часть и результаты анализа показателей деятельности МКДОУ №16.

Задачи самообследования:

- получение объективной информации о состоянии образовательного процесса в образовательной организации;
- выявление положительных и отрицательных тенденций в образовательной деятельности;
- установление причин возникновения проблем и поиск их устранения.

В процессе самообследования проводилась оценка:

- образовательной деятельности;
- системы управления организацией;
- содержания и качества подготовки обучающихся;
- организации образовательного процесса;
- востребованности выпускников;
- качества кадрового обеспечения;
- материально – технической базы;
- учебно – методического обеспечения;
- библиотечно-информационного обеспечения
- функционирование внутренней системы оценки качества образования;
- анализ показательной деятельности учреждения, подлежащей самообследованию

Отчётным периодом для МКДОУ является предшествующий самообследованию календарный год. Результаты самообследования оформляются в виде отчёта, включающего аналитическую часть и результаты анализа показателей деятельности МКДОУ №16.

1. Аналитическая часть:

1.1. Общие сведения об образовательном учреждении.

Муниципальное казенное дошкольное образовательное учреждение «Детский сад №16 комбинированного вида» размещается в двухэтажном здании. Год постройки – 1969.

Полное название ОУ – Муниципальное казенное дошкольное образовательное учреждение «Детский сад №16 комбинированного вида»

Сокращенное наименование – МКДОУ №16

Юридический адрес – 301860, Тульская область, г.Ефремов, улица Дружбы, д.10

Телефон - 8(48741) 5-89-92

Электронный адрес ДОУ (e-mail): mdou16orlenok@tularegion.org

Официальный сайт ДОУ: <http://ds16.ucoz.com/>

Учредитель – муниципальное образование город Ефремов

Лицензия на право ведения образовательной деятельности серия 71Л01 № 0001036, приложение в лицензии серия 71П01 №0001038 выданы Инспекцией Тульской области по надзору и контролю в сфере образования №0133/01823 от 27 марта 2014 года, срок действия лицензии бессрочно.

Свидетельство о постановке на учет Российской организации в налоговом органе по месту нахождения на территории Российской Федерации, ОГРН 1027102875161, ИНН7113009409, КПП 711301001

Администрация МКДОУ №16:

Заведующий МКДОУ – Смирнова Анна Петровна.

Заместитель заведующего по ВМР МКДОУ №16 – Самойлова Марина Викторовна

Заведующий по хозяйственной части МКДОУ №16 – Юдина Елена Владимировна

Финансирование – бюджетное

Режим работы – 10,5 часов: 07.15 – 17.45; выходные – суббота и воскресенье, праздничные дни.

МКДОУ №16 укомплектован полностью.

Плановая наполняемость – 137 детей.

Списочный состав – на 1 января 2022 г. 92 ребёнка.

Количество групп – 6:

По факту в отчётный период дошкольное учреждение посещают 92 ребёнка

	<i>Количество мест (детей)</i>	<i>Количество групп</i>	<i>Количество общеразвивающих групп</i>	<i>Количество компенсирующих групп (нарушение речи)</i>	<i>Количество комбинированных групп (нарушение речи)</i>
По плану	137	6	4	1	1
Фактически	92	6	4	1	1

Состав обучающихся (воспитанников)

Наполняемость групп:

В дошкольном учреждении осуществляется выбор форм, методов и средств обучения для наиболее полной реализации индивидуальных способностей каждого ребёнка как представителя своего пола (гендерный подход)

Возрастной состав	Количество детей	Половой состав	
		Мальчики	Девочки
I младшая группа (2-3 года)	14 человек	6 человек	8 человека
II младшая группа (3 – 4года)	15 человек	11 человек	4 человека
Средняя группа	21 человек	8 человек	13 человек

(4-5 лет)			
Старшая группа (комбинированная группа) (5-6 лет)	12 человек	7 человек	5 человек
Подготовительная группа (6-7 лет)	19 человек	11 человек	8 человек
Логопедическая группа (компенсирующая группа) (5-7лет)	11 человек	3 человека	8 человек
Общее количество	92 человека	46 человек	46 человека

1.2. Оценка организации образовательной деятельности.

В МКДОУ №16 реализуются современные образовательные программы и методики дошкольного образования, используются информационные технологии, создана комплексная система планирования образовательной деятельности с учётом направленности реализуемой образовательной программы, возрастных особенностей воспитанников, которая позволяет поддерживать качество подготовки воспитанников к школе на достаточно высоком уровне.

Образовательный процесс в ДОУ осуществляется на русском языке с позиции личностно-ориентированной педагогической системы: разностороннее, свободное и творческое развитие каждого ребёнка, реализация их индивидуального потенциала, обеспечение комфортных, бесконфликтных и безопасных условий развития воспитанников.

В образовательной деятельности значительное место занимает использование инновационных педагогических технологий. Активно используются информационно-коммуникационные технологии, технология проектной деятельности, исследовательская технология. Особое внимание уделяется и здоровьесберегающим технологиям с целью сохранения и укрепления здоровья детей, формирования основ здорового образа жизни.

Все технологии расширяют и углубляют основное образовательное содержание, что позволяет удовлетворить разнообразные образовательные потребности современной семьи и интересы дошкольников.

Содержание образовательного процесса в образовательных и компенсирующей группах выстроено в соответствии с ОБРАЗОВАТЕЛЬНОЙ ПРОГРАММОЙ МКДОУ №16, принятой на педагогическом совете Протокол №7 от 31.09.2021 г., утверждённой приказом заведующего № 4-АД от 01.09.2021 г., ПРОГРАММОЙ РАЗВИТИЯ МКДОУ №16, принятой на педагогическом совете Протокол №2 от 24.12.2018 г., утверждённой приказом заведующего №14 от 25.12.2018 г., РАБОЧЕЙ ПРОГРАММОЙ ВОСПИТАНИЯ И КАЛЕНДАРНЫМ ПЛАНОМ ВОСПИТАТЕЛЬНОЙ РАБОТЫ МКДОУ №16, принятой на педагогическом совете Протокол №6 от 26.08.2021 г., утверждённой приказом заведующего №20-АД от 30.08.2021 г.

ОБРАЗОВАТЕЛЬНАЯ ПРОГРАММА МКДОУ №16, ПРОГРАММА РАЗВИТИЯ МКДОУ №16, РАБОЧАЯ ПРОГРАММА ВОСПИТАНИЯ МКДОУ №16 разработаны на основе:

- Закона Российской Федерации от 29.12.2012 г. № 273 – ФЗ «Об образовании в Российской Федерации»;
- Приказа Минобрнауки РФ от 17 октября 2013 г. № 1155 «Об утверждении федерального государственного образовательного стандарта дошкольного образования»;
- Санитарные нормы и правила, утверждённые:
 1. Постановлением Правительства РФ от 27.10.2020 №32 «Об утверждении санитарно-эпидемиологических правил и норм СанПиН 2.3/2.4.3590-20 «Санитарно-эпидемиологические требования к организации общественного питания населения».
 2. Постановлением Правительства РФ от 28.09.2020 №28 «Об утверждении санитарно-эпидемиологических правил и норм СП 2.4.3648-20 «Санитарно-эпидемиологические требования к организациям воспитания и обучения, отдыха и оздоровления детей и молодежи»

3. Санитарно-эпидемиологические правила СП 3.1/2.4.3598-20, утверждённые Постановлением Главного государственного санитарного врача РФ от 30.06.2020 №16 «Об утверждении санитарно-эпидемиологических правил СП 3.1/2.4.3598-20»
 4. Постановлением Главного государственного санитарного врача от 02.12.2020 г. №39 «О внесении изменений в постановление Главного государственного санитарного врача Российской Федерации от 30.06.2020 №16 «Об утверждении санитарно-эпидемиологических правил СП 3.1/2.4.3598-20»
- Порядок организации и осуществления образовательной деятельности по основным общеобразовательным программам – образовательным программам дошкольного образования, утверждённый приказом Министерства просвещения РФ от 31.07.2020 №373 «Об утверждении Порядка организации и осуществления образовательной деятельности по основным общеобразовательным программам – образовательным программам дошкольного образования»
 - Приказа министерства образования Тульской области №1901 от 27.08.2015 г. «О введении в образовательных организациях Тульской области, реализующих основную образовательную программу дошкольного образования, федерального государственного образовательного стандарта дошкольного образования»
 - Приказа комитета по образованию г. Ефремов. №200 от 02.09.2015 г. «О введении в муниципальных образовательных учреждениях, реализующих основную образовательную программу дошкольного образования, федерального государственного образовательного стандарта дошкольного образования»

Содержание Программ соответствует основным положениям возрастной психологии и дошкольной педагогики, встроено с учётом принципа интеграции образовательных областей в соответствии с возрастными возможностями и особенностями воспитанников, спецификой и возможностями образовательных областей.

ОБРАЗОВАТЕЛЬНАЯ ПРОГРАММА МКДОУ №16 основана на комплексно-тематическом принципе построения образовательного процесса; предусматривает решение программных образовательных задач в совместной деятельности взрослого и детей, и самостоятельной деятельности детей не только в рамках непрерывной образовательной деятельности, но и при проведении режимных моментов в соответствии со спецификой дошкольного образования.

Содержание программы представлено по пяти образовательным областям, заданным ФГОС ДО: социально-коммуникативное, познавательное, речевое, художественно-эстетическое и физическое развитие. В каждой образовательной области сформулированы общая направленность, которая относится ко всем возрастам, и по сути дела задаёт конечную результативность (к 6-7 годам), а образовательные задачи и содержание образовательной работы по реализации этой общей направленности отнесены к возрастам детей. Реализация каждого направления предполагает решение специфических задач во всех видах детской деятельности, имеющих место в режиме дня дошкольного учреждения: режимные моменты; игровая деятельность; непрерывная образовательная деятельность; индивидуальная и подгрупповая работа; самостоятельная деятельность; опыты и экспериментирование.

РАБОЧАЯ ПРОГРАММА ВОСПИТАНИЯ МКДОУ №16, реализует образовательную программу дошкольного образования (далее – Программа, Программа воспитания), определяет содержание и организацию работы по воспитанию, формированию развития личности дошкольников на уровне дошкольного образования в Муниципальном дошкольном образовательном учреждении «Детский сад №16 комбинированного вида» (далее – МКДОУ №16), предполагает преемственность по отношению к достижению воспитательных целей начального общего образования (далее – НОО), к реализации Примерной программы воспитания, одобренной федеральным учебно-методическим объединением по общему образованию (протокол от 2 июня 2020 г №2/20)

Рабочая программа воспитания МКДОУ №16 строится на целеполагании, ожидаемых результатах, видах деятельности, условиях формирования воспитывающей, личностно-развивающей среды, отражает интересы и запросы участников образовательных отношений:

- ребёнка, признавая приоритетную роль его личностного развития на основе возрастных и индивидуальных особенностей, интересов и потребностей;

- родителей ребёнка (законных представителей) и значимых для ребёнка взрослых;
- государства и общества.

Социальный заказ на услуги дошкольного учреждения направлен на развитие личности воспитанников с учётом их психофизического состояния и индивидуальных возможностей, на подготовку к обучению в школе.

Особое внимание в Программах МКДОУ №16 уделяется развитию личности ребёнка, сохранению и укреплению здоровья детей, а также воспитанию у дошкольников таких качеств, как патриотизм, активная жизненная позиция, творческий подход в решении различных жизненных ситуаций, уважение к традиционным ценностям. Эти цели реализуются в процессе – разнообразных видов детской деятельности: игровой, коммуникативной, трудовой, познавательно-исследовательской, продуктивной (изобразительная, конструктивная и др.), музыкальной, чтения художественной литературы. Организация учебного процесса строилась в соответствии с годовым планом работы учреждения, календарным тематическим планом и графиком образовательной деятельности.

Большое внимание уделяется коррекционно-развивающему направлению с детьми, имеющими проблемы в речевом развитии.

Воспитательная работа в детском саду строится на основе анализа состава семей воспитанников.

В течение всего времени сотрудники внимательно отслеживают ситуацию вокруг воспитанников.

Ежегодно составляется социальный паспорт семей воспитанников ДОО, выявляется количество воспитанников из социально незащищённых, неблагополучных семей. На сегодняшний день не выявлены неблагополучные семьи, хотя есть дети, в воспитании которых не принимают участия мамы.

Ежегодно в годовой план работы ДОО вносятся мероприятия по работе с родителями, в результате оформляются протоколы (Совет родителей, общих родительских собраний, родительского комитета групп.) Для родителей обеспечена доступность к локальным нормативным актам и иным нормативным документам: на стендах в ДОО, на официальном сайте ДОО, в кабинете руководителя имеется папка «Документы для ознакомления родителей». При возникновении вопросов со стороны родителей, руководитель ДОО и другие сотрудники проводят разъяснительную беседу. При первых встречах с родителями (законными представителями) воспитанников их информируют о правах и обязанностях воспитанников, о правах, обязанностях и ответственности родителей (законных представителей) в сфере образования.

Родителям предоставлен доступ к сайту Учреждения, который является публичным органом информации, доступ к которому открыт всем желающим. Адрес официального сайта Учреждения: <http://ds16.ucoz.com/>. Сайт Учреждения создан в целях активного внедрения информационных и коммуникационных технологий в практику деятельности Учреждения, информационной открытости, информирования родителей детей, населения. На сайте родители воспитанников могут ознакомиться с наиболее волнующими их темами: меры социальной поддержки семей с детьми; порядки приёма в ДОО, перевода и отчисления детей из детского сада и т.д.

С целью создания единого образовательного пространства развития ребенка в семье и ДОО разработана технология работы с родителями, которая включает в себя:

1. Адаптационный период: знакомство с ДОО (договор, экскурсия, знакомство с программой).
2. Выявление потребностей, интересов и возможностей семьи.
 1. Разработка системы мероприятий и подбор дифференцированных форм работы.
 2. Реализация общих мероприятий: совместные праздники, родительские собрания, обустройство участков и помещений детского сада.
 3. Дифференцированная работа с семьями с учетом проблемного поля семьи: почтовый ящик «Проблемные вопросы», буклеты с оперативной информацией, консультации, беседы.

Таким образом, воспитательная работа строится с учетом индивидуальных особенностей детей, с использованием разнообразных форм и методов, в тесной взаимосвязи воспитателей, специалистов и родителей.

Вывод: Самообследованием установлено, что организация образовательного процесса в детском саду осуществляется в соответствии с годовым планированием, с основной образовательной программой дошкольного образования на основе ФГОС и учебным планом занятий, рабочей программой воспитания и календарным планом воспитательной работы. Количество и продолжительность занятий, устанавливаются в соответствии с санитарно-гигиеническими нормами и требованиями. Целесообразное использование новых педагогических технологий (здоровьесберегающих, информационно-коммуникационные, технологии деятельности типа) позволяет удерживать качество освоения детьми образовательной программы детского сада на достаточном уровне. Систематическая работа с семьями воспитанников позволяет воспитывать в детях социально значимые качества личности ребёнка и активизировать участие всё большего количества воспитанников и их родственников в мероприятиях разного уровня.

В 2022 году дополнительное образование в ДОО не осуществлялось.

1.3. Система управления МКДОУ №16:

Управление МКДОУ №16 осуществляется в соответствии с действующим законодательством Российской Федерации с учётом особенностей, установленных статьёй 26 Федерального закона «Об образовании в Российской Федерации от 29.12.2012 года №273-ФЗ»

Учредитель: муниципальное образование город Ефремов.

Функции и полномочия Учредителя осуществляет комитет по образованию администрации муниципального образования город Ефремов

Общее руководство учреждением осуществляет руководитель – заведующий МКДОУ №16 Смирнова А.П.

В ДОУ сформированы коллегиальные органы управления:

Общее собрание – представляет полномочия работников ДОУ, в состав Общего собрания входят все работники МКДОУ №16. В состав Общего собрания входят все работники Казенного учреждения.

Срок полномочий Общего собрания – постоянно. Общее собрание проводится не реже двух раз в год, где могут принимать участие представители от родителей, общественности, Учредителя, Комитета.

Педагогический совет МКДОУ №16 – является постоянно действующим органом коллегиального управления, осуществляющим общее руководство образовательным процессом. Срок полномочий педагогического совета – постоянно.

В педагогический совет входят все педагоги Казенного учреждения, работающие на основании трудового договора по основному месту работы.

На заседании педагогического совета с правом совещательного голоса могут присутствовать родители (законные представители) в количестве одного человека от каждой возрастной группы. Обязанности председателя педагогического совета исполняет заведующий или заместитель заведующего.

Совет родителей - работает в соответствии с Положением о Совете родителей. Члены Совета родителей выбираются на групповых родительских собраниях.

Совет родителей рассматривает следующие вопросы:

- изучает, обобщает, рассматривает положительный опыт семейного воспитания;
- принимает участие в решении вопросов, связанных с хозяйственно-бытовой деятельностью Казенного учреждения.

Совет родителей имеет право рассмотреть вопросы по дошкольному воспитанию, обучению и развитию детей, принимать решения в форме предложений. Эти предложения должны быть рассмотрены заведующим Казенного учреждения с последующим сообщением о результатах рассмотрения. Отношения МКДОУ №16 с родителями (законными представителями) воспитанников регулируются в порядке, установленном Законом РФ «Об образовании», Уставом и Договором об образовании по образовательным программам дошкольного образования.

Эффективность системы управления МКДОУ.

Используемая система управления Учреждения обеспечивает оптимальное сочетание традиционных и современных тенденций: программирование деятельности Учреждения в режиме развития, что позволяет эффективно организовать образовательное пространство МКДОУ №16.

Перспективы развития системы управления МКДОУ №16: перевод системы управления в режиме проектного управления.

Вывод: В МКДОУ №16 создана структура управления в соответствии с целями и содержанием работы учреждения. Структура и система управления соответствуют специфике деятельности детского сада, обеспечивая его стабильное функционирование. В МКДОУ №16 реализуется возможность участия в управлении детским садом всех участников образовательного процесса. Заведующий детским садом занимает место координатора стратегических направлений. По итогам 2021 года система управления детского сада оценивается как эффективная, позволяющая учесть мнение работников и всех участников образовательных отношений. В следующем году изменение системы управления не планируется.

1.4.Содержание и качество подготовки обучающихся:

На основании Федерального государственного образовательного стандарта дошкольного образования, утверждённого Приказом Министерства образования и науки Российской Федерации от 17.10.2013 №1155, в целях оценки эффективности педагогических действий и лежащей в основе их дальнейшего планирования проводилась оценка индивидуального развития детей.

В соответствии с ФГОС ДО целевых ориентиров не подлежат непосредственной оценке, в том числе в виде педагогической диагностики (мониторинга), а освоение Программы не сопровождается проведением промежуточных аттестаций и итоговой аттестации воспитанников и не являются основанием для их формального сравнения с реальными достижениями детей. Однако педагоги в ходе своей работы выстраивают индивидуальную траекторию развития каждого ребёнка. Для оценки индивидуального развития проводится педагогическая диагностика (оценка индивидуального развития дошкольников, связанная с оценкой эффективности педагогических действий и лежащая в основе его дальнейшего планирования) в начале и конце учебного года.

Результаты педагогической диагностики (мониторинга) используются исключительно для решения следующих образовательных задач:

4. индивидуализации образования (в том числе поддержки ребёнка, построения его образовательной траектории или профессиональной коррекции особенностей его развития);
5. оптимизации работы с группой детей.

Отслеживание эффективности усвоения Программы воспитанниками МКДОУ выявило, что показатели развития детей соответствуют их психологическому возрасту. По результатам педагогической диагностики дети показали положительный результат усвоения программного материала. Такие результаты достигнуты благодаря использованию в работе методов, способствующих развитию самостоятельности, познавательных интересов детей, созданию проблемно-поисковых ситуаций.

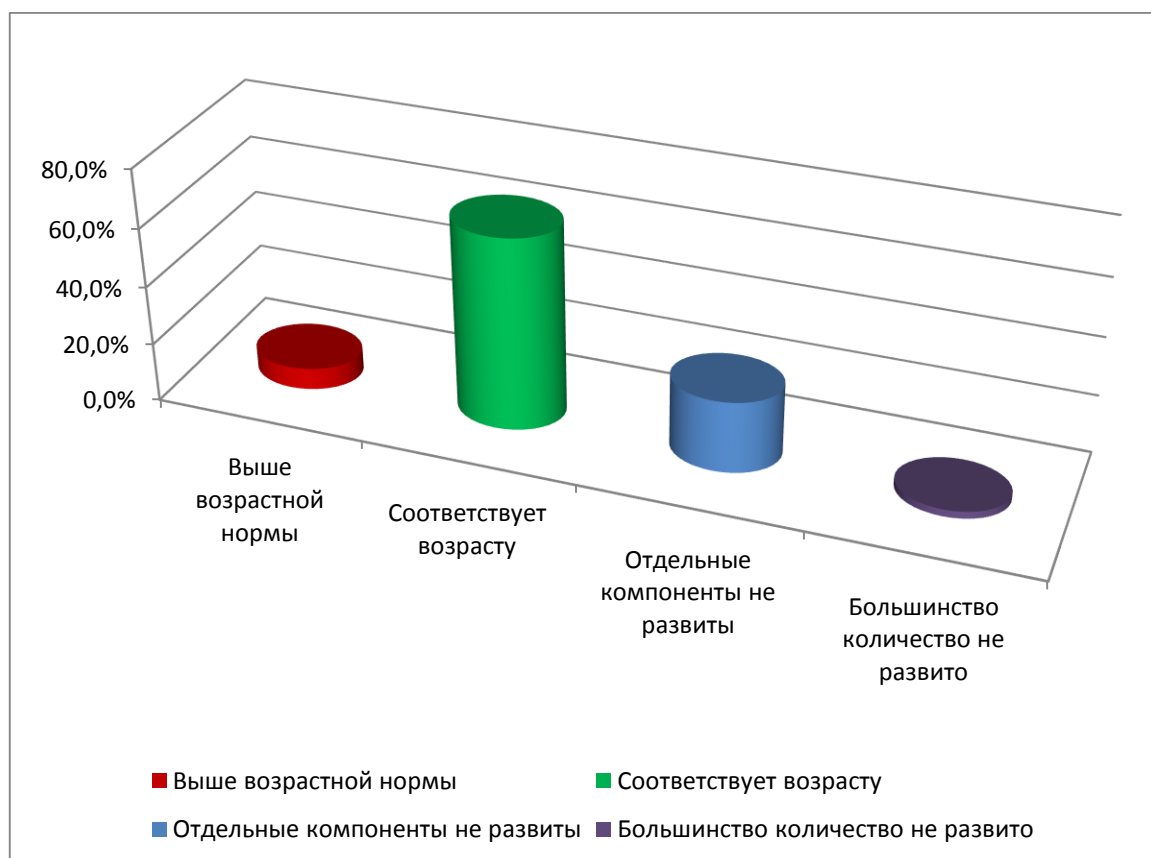
Анализ выполнения требований к содержанию и методам воспитания и обучения, а также анализ усвоения детьми программного материала показывают стабильность и позитивную динамику по всем направлениям развития. Положительное влияние на этот позитивный процесс оказывает: тесное сотрудничество в работе воспитателей, специалистов, руководителей, родителей. Использование приёмов развивающего обучения, индивидуального подхода к детям.

Итоги мониторинга показали, что детьми всех возрастных групп программный материал по всем образовательным областям усвоен на высоком и среднем уровне (результаты представлены в таблицах). Низкий результат имеют дети с ОВЗ.

**Результаты диагностического обследования дошкольников
по образовательным областям в мае 2022 года:**

Разделы	Конец учебного года			
	4 (соответствует выше возрастной нормы)	3 (соответствует возрасту)	2 (отдельные компоненты не развиты)	1 (большинство компонентов не достаточно развиты)
Социально-коммуникативное развитие	5,8%	68,9%	23%	2,3%
Познавательное развитие	10,3%	59,9%	27,9%	1,9%
Речевое развитие	5,4%	57,3%	30,5%	6,8%
Художественно-эстетическое развитие	5,4%	64,9%	28,9%	0,8%
Физическое развитие	9,7%	78,3%	11,6%	0,4%
Итого:	7,3%	65,9%	24,4%	2,4%

Процентное соотношение усвоение программы в мае 2022 год.



Все группы по всем показателям имеют средние показатели. Уровень овладения детьми необходимых знаний, умений и навыков по всем образовательным областям соответствует возрасту.

В образовательной области «Речевое развитие» на низкий уровень вышли дети с предполагаемой причиной данного явления – низкий уровень речевого развития у детей компенсирующей и комбинированной групп. А также в ДОУ приходят дети, которые совсем не разговаривают. Данный результат отмечен наличием у детей ОНР, ФНР (обследование логопеда).

Наиболее высокие результаты показали дети в образовательных областях «Социально-коммуникативное развитие» и «Физическое развитие» Постоянно посещающие детский сад дети

успешно осваивают программу и показывают хорошие результаты при диагностическом обследовании.

Причинами низких показателей являются индивидуальные особенности детей, слабая посещаемость, частые пропуски, нарушение речевых функций у детей.

Анализ результатов мониторинга детей подготовительной группы показал, что в целом данная группа по всем показателям имеет хорошие результаты. Уровень овладения детьми необходимых знаний, умений и навыков по всем образовательным областям соответствует возрасту.

Наблюдение и анализ за воспитанниками данной группы показал, что у детей накопился определенный опыт проявления самостоятельности в отдельных видах деятельности. Дети подготовительной к школе группы умеют самостоятельно выполнять отдельные поручения: организовать группу сверстников для совместных игр, выступить в роли помощника воспитателя на прогулке, провести подвижную игру и т. п.

Дети оценивают результат своей деятельности, сравнивая его с результатами деятельности сверстников. К концу пребывания в детском саду дети приобрели достаточный опыт анализа выполненного задания, умеют критически отнестись к сделанному. Формирование у дошкольников самостоятельности в детском саду осуществлялся во всех видах деятельности под руководством воспитателей.

Работа по реализации основной образовательной программы будет продолжена в 2023 году, и итоговый уровень освоения обучающихся (воспитанников) ОБРАЗОВАТЕЛЬНОЙ ПРОГРАММЫ МКДОУ №16 за 2022-2023 учебный год будет определён в мае 2023 года.

Вывод:

В целях повышения качества освоения программного материала принято решение обратить внимание на качество организации индивидуальной работы с детьми по познавательному и речевому развитию.

1.5. Организация учебного процесса.

Образовательный процесс осуществляется в соответствии с ОБРАЗОВАТЕЛЬНОЙ ПРОГРАММОЙ МКДОУ №16, РАБОЧЕЙ ПРОГРАММОЙ ВОСПИТАНИЯ МКДОУ №16 и регламентируется календарным учебным графиком, учебным планом, расписанием непрерывной образовательной деятельности, календарным планом воспитательной работы.

Учебный план составлен в соответствии с современными дидактическими, санитарными и методическими требованиями, содержание выстроено в соответствии с ФГОС ДО. При составлении плана учтены предельно допустимые нормы учебной нагрузки.

В ДОУ имеется годовой план, который корректируется ежемесячно в соответствии с планом работы Комитета по образованию администрации и выполняется в полной мере.

В МКДОУ используются современные формы организации образовательного процесса: проводятся различные формы занятий (индивидуальные, групповые, подгрупповые, в т.ч. совместные с родителями); созданы условия для взаимодействия детей разного возраста (организуются совместные праздники, концерты, спектакли, прогулки); реализуется принцип взаимопроникновения различных видов деятельности на основе взаимодействия специалистов (педагоги осуществляют совместное планирование, проводят обсуждение достижений и проблем отдельных детей и группы в целом, совместно планируют и проводят интегрированные и комплексные занятия). В ДОУ созданы организационные условия реализации индивидуального подхода: организуются занятия по подгруппам детей с разными темпами психического развития, также учитываются интересы и склонности детей. Формируются подгруппы для занятий физической культурой с учётом состояния здоровья детей. В ДОУ обеспечивается баланс между занятиями регламентированной деятельности и свободным временем ребёнка. Режим пребывания в ДОУ определяется в договоре с родителями и является гибким в рамках данного договора (с учётом потребностей родителей, для детей в адаптационном периоде). Соблюдается режим дня (в соответствии с функциональными возможностями ребёнка, на основе учёта его возраста и состояния здоровья) соблюдается баланс между разными видами активности детей (умственной, физической и др.), виды активности целесообразно чередуются. Педагоги используют

современное методическое обеспечение образовательного процесса. Внедряют современные образовательные технологии: информационно-коммуникационные, здоровьесберегающим, технологию проектной деятельности, технологию исследовательской деятельности, технологию портфолио.

Для более качественного усвоения материала детьми в образовательную деятельность вовлечены специалисты разных направлений (музыкальный руководитель, инструктор по физической культуре, учитель-логопед, педагог-психолог) и воспитатели всех возрастных групп. Работа строится на основе календарно-тематического планирования по единой теме; в форме организации занятий используются: образовательные события, ситуативные разговоры, проблемные ситуации, проектная деятельность, исследовательская и опытно-экспериментальная деятельность; в соответствии с ФГОС ДО развивающие, образовательные и коррекционные задачи решаются в совместной деятельности взрослого и детей и в самостоятельной деятельности воспитанников. Результатом осуществления образовательного процесса в этом учебном году является качественная подготовка детей к обучению в школе.

Для воспитанников, имеющих особые образовательные потребности с ОВЗ предусмотрен индивидуальный подход на основе составления индивидуального образовательного маршрута.

Во всех группах соблюдается принцип преемственности обучения, детям предоставляется условия для развития самостоятельности, активности и инициативности. Все виды детской деятельности направлены на формирование положительной мотивации обучения, развитию познавательной активности и интересов воспитанников.

Усилиями воспитателей и специалистов непрерывно создаются максимально благоприятные условия для развития способностей с учетом индивидуальных особенностей и потребностей воспитанников

Образовательный процесс в компенсирующей и комбинированной группах ведется по адаптированной образовательной программе дошкольного образования для детей с ОВЗ с речевыми нарушениями 5-7 лет.

Работа учителя – логопеда Поповой А.А. направлена на оказание профилактического логопедического воздействия в детском возрасте с целью стимуляции речевого развития детей.

Выбор способов и форм оказания логопедической помощи напрямую связан с определением особенностей детей, образовательными запросами родителей (законных представителей) и рекомендаций ПМПК. Есть положительная динамика и стабильные результаты коррекции речевых нарушений у дошкольников. Всесторонний анализ речевого развития каждого ребенка отражается в речевых картах и дает возможность учителю-логопеду подбирать наиболее эффективные методы и приемы коррекционно-развивающей работы. Коррекционно-логопедическая образовательная деятельность проводится в индивидуальной и фронтальной форме, в которой осуществляется дифференцированное обучение, задания детям предлагаются адекватные их возможностям, в игровой форме с постепенным усложнением материала.

В течение года осуществлялась коррекционная логопедическая работа по следующим блокам:

- Организационно-диагностический (выявление детей с проблемами в развитии речи, первичное и подробное обследование детей средней и старшей группы для прохождения ПМПК; осуществлялся психолого-педагогический и логопедический мониторинг: (выявление динамики в коррекционно-образовательном процессе всех и каждого из воспитанников группы комбинированной направленности для детей с нарушениями речи, оформление документации и отражение результатов в речевых картах).

- Коррекционно-развивающий (составление циклограммы деятельности, расписаний, проведение индивидуальных и подгрупповых занятий).

- Организационно-методический (участие в педагогических советах, совещаниях, психолого-медико-педагогических консилиумах, посещение открытых занятий коллег, мероприятий, составление плана совместной деятельности специалистов ДООУ, участие в работе городских методических объединений учителей-логопедов ДООУ, проведение консультаций, анкетирования, подбор материалов для коррекционной, развивающей и просветительской работы).

- консультационно-профилактический (оказание консультативной помощи родителям детей с проблемами в развитии речи).

В детском саду созданы все условия для проведения коррекционной работы: создан логопедический кабинет, материалы и предметно-развивающая среда разграничены по блокам (звуковая культура речи, лексико-грамматические категории, связная речь, моторика, уголок индивидуальной работы, хранение документации, учебный блок, развитие фонематических процессов, релаксация, наглядно-дидактические пособия, информирование родителей). В группах организованы логопедические уголки для проведения логопедического часа.

Специалисты и воспитатели составляют план взаимодействия на каждый возраст в соответствии с календарно-тематическим планированием детского сада.

Организация занятий строится на основе партнерских отношений, в интеграции со всеми специалистами. Построение образовательного процесса основывается на адекватных возрасту формах работы с детьми. Основной формой работы с дошкольниками и ведущим видом их деятельности является игра.

Вывод: Работает консультативная служба специалистов: заместителя заведующего по ВМР, воспитателя, учителя-логопеда, педагога-психолога, музыкального руководителя, инструктора по физической культуре, медицинской сестры.

Образовательная деятельность осуществляется в процессе организации различных видов детской деятельности, образовательной деятельности, осуществляемой в ходе режимных моментов, самостоятельной деятельности, взаимодействия с семьями воспитанников. Основной формой работы с детьми дошкольного возраста и ведущим видом деятельности для них является игра. Образовательный процесс реализуется в адекватных дошкольному возрасту формах работы с детьми.

1.6. Востребованности выпускников.

Ежегодно согласовывается договор о совместной работе ДООУ и школы, план мероприятий. Основным вопросом в работе по преемственности дошкольного и начального школьного образования, который рассматривался на совместных совещаниях, являлся вопрос преемственности ФГОС ДО и ФГОС НО. Педагоги детского сада помогают своим воспитанникам в установлении контакта с будущими учителями. Этому способствовала углубленная работа по адаптации детей к школьным условиям. Совместно с педагогами начальной школы проводится серия мероприятий и встреч для установления контактов, согласования действий в выполнении главной задачи – подготовка детей к дальнейшему обучению. Это проведение совместных занятий и уроков, спортивных соревнований и праздников, экскурсии для детей и родителей, обсуждение докладов, совместные родительские собрания и др.

В апреле-мае 2022 года в детском саду проводили обследование воспитанников подготовительной группы на предмет оценки сформированности предпосылок к учебной деятельности (психологической готовности детей к школьному обучению) в количестве: 22 человека.

Изучались следующие компоненты психологической готовности:

1. Общее представление об окружающем.
2. Интеллектуальная сфера.
3. Зрительно-моторная координация.
4. Развитие речи.
5. Мотивация.

Задания позволили оценить уровень сформированности предпосылок к учебной деятельности: возможность работать в соответствии с формальной инструкцией (Удержание алгоритма деятельности), умение самостоятельно действовать по образцу и осуществлять контроль, обладать определённым уровнем работоспособности, а также вовремя остановиться в выполнении того или иного задания и переключиться на выполнение следующего, возможностей распределения и переключения внимания, работоспособности, темпа, целенаправленности деятельности и самоконтроля.

**Изучение уровня сформированности универсальных учебных действий
(в рамках проведения ФГОС) в 2022 году.**

№	Разделы	Уровни развития			Сформирована мотивация к учению
		высокий	средний	низкий	
1.	Общее представление об окружающем	45%	50%	5%	86%
2.	Интеллектуальная сфера	28%	72%	0%	
3.	Зрительно-моторная координация	86%	14%	0%	14%
4.	Развитие речи	50%	50%	0%	
5.	Психологическая готовность	23%	77%	0%	

Таким образом, на конец учебного года 100% детей готовы к школьному обучению, имеющие средние и высокие показатели, по основным компонентам психологической готовности, прописанные по программе ФГОС ДО.

Результаты педагогического анализа показывают преобладание детей с высоким и средним уровнями развития при прогрессирующей динамике на конец учебного года, что говорит о результативности образовательной деятельности в детском саду.

Эти дети находятся под наблюдением специалистов детского сада (психолог, воспитатель и т.д.), и к нашему счастью дети чувствуют себя благополучно, в их воспитании активное участие принимают бабушки и дедушки.

Рекомендации психолога:

- Необходимо формировать мотивацию к учебной деятельности, которая должна стать причиной стремления детей к приобретению знаний.
- Развивать познавательные процессы (внимание, память, мышление). Включать в занятия больше развивающих игр, упражнений.
- Необходимо развивать общее представление об окружающем (пространственную ориентацию, знание название предметов)
- Необходимо развивать зрительно-моторную координацию (мелкую моторику, графические навыки)
- Развивать речь детей (фонематический слух, звуковой анализ). Обучать составлению рассказов по серии сюжетных картинок.

Воспитатели поддерживают отношения с родителями воспитанников, узнают об успехах воспитанников, различных событиях из их жизни, которые ранее посещали наш детский сад. Ежегодно, на итоговом педагогическом совете воспитатели докладывают об успехах своих воспитанников, которые стали школьниками, посещают семинары и открытые уроки МКОУ СШ №3 им. О. Морозова. Анализ информации, полученной от учителей начального звена, родителей воспитанников и самих выпускников показывают, что дети ведут активную жизнь, занимаются в различных спортивных секциях, посещают кружки различной направленности.

Вывод: Результаты педагогического и психологического анализа показывают, что дети имеют большой процент высокого и среднего уровней готовности к школе, и достаточно хороший уровень развития.

1.7. Качество кадрового обеспечения.

Работа с кадрами была направлена на повышение профессионализма, творческого потенциала педагогической культуры педагогов, оказание методической помощи педагогам. Составлен план прохождения аттестации, повышения квалификации педагогов, прохождения переподготовки воспитателей.

Дошкольное образовательное учреждение укомплектовано кадрами не полностью.

Свободные вакансии: музыкальный руководитель, учитель-дефектолог. В течение учебного года педагоги активно участвовали в мероприятиях и конкурсах профессиональной направленности, повышали свою компетентность через курсы повышения квалификации, распространяли свой опыт работы через публикации конспектов и статей проведенных мероприятий в МКДОУ с детьми и родителями.

1.7.1. По виду образования:

№ п/п	КАТЕГОРИЯ	Педагогическое	Педагогическое дошкольное	Не педагогическое
1.	Воспитатели	10	10	
2.	Инструктор по физической культуре и плаванию	1	1	
3.	Музыкальный руководитель	-	-	
4.	Педагог-психолог	0,5 (совместительство)	0,5 (совместительство)	
5.	Учитель-логопед	1	1	
	ИТОГО:	12	12	

№ п/п	КАТЕГОРИЯ	Высшее	Средне профессиональное
1.	Воспитатели	3	7
2.	Инструктор по физической культуре и плаванию	-	1
3.	Музыкальный руководитель	-	-
4.	Педагог-психолог	0,5 (совместительство)	-
5.	Учитель-логопед	1	-
	ИТОГО:	4	8

Сотрудники МКДОУ №16 способствуют созданию доброжелательной атмосферы в детском саду, в группах в процессе общения взрослых с детьми преобладает психологически комфортная обстановка благодаря педагогическому мастерству, творчеству и артистизму педагогов.

Характеристика педагогических кадров по стажу работы.

От 1 до 5 лет	От 5 до 20 лет	От 20 до 30 лет	От 30 лет и выше
0 человек (0%)	3 человека (25%)	3 человека (25%)	6 человек (50%)

Для профессионального роста дошкольных работников методической службой предусматриваются различные формы работы. Одной из форм работы является повышение квалификационной категории посредством защиты при аттестации педагога. В 2022 году аттестацию прошли 2 педагога на первую квалификационную категорию (воспитатель компенсирующей группы и учитель-логопед)

Характеристика педагогических кадров по категориям

Должность	Присвоенная категория				
	Всего	Высшая	1 категория	Соответствуют занимаемой должности	Без категории
Воспитатели	10	5	3	2	-
Муз. руководитель	-	-	-	-	-
Инструктор по физической культуре и плаванию	1	1	-	-	-

Учитель-логопед	1	-	1		-
Педагог психолог (по совместительству)	0,5	-	-	-	-
Всего	12	6	4	2	-
Всего %	С высшей категорией – 50% С первой категорией – 33,4% Соответствуют занимаемой должности- 16,6%				

Одним из важных условий достижения эффективности результатов является сформированная у педагогов потребность в постоянном, профессиональном росте. В 2022 году педагог средней группы выступал на региональном учебно-методическом семинаре «Реализация дополнительной программы по социально-коммуникативному и познавательному развитию «Современные дети»: опыт и перспективы

Педагогические работники повышают свой профессиональный уровень в соответствии с Законом РФ «Об образовании» 1 раз в 3 года. Повышение квалификации педагогов построено на основе индивидуально-дифференцированного подхода, разработана система диагностических методик, которая используется для мониторинга профессиональных и информационных потребностей воспитателей. В ДОУ имеются диагностические материалы, позволяющие определить образовательные потребности и профессиональные затруднения педагогов.

В течение учебного года педагоги прошли следующие курсы повышения квалификации и профессиональную переподготовку:

№ п/п	Фамилия, имя, отчество	Место прохождения курсов повышения квалификации и профессиональной переподготовки, дата, № свидетельства, количество часов.
1.	Попова Мария Сергеевна	курсы воспитателей при ИПК и ППРОТО по ДПОП «Современные образовательные технологии в деятельности воспитателя детей дошкольного возраста» с 06.09.2022 г. по 15.11.2022 г. удостоверение №7131022716117, от 28.11.2022 г, 72 часа.

В течение учебного года педагоги активно участвовали в мероприятиях и конкурсах профессиональной направленности, повышали свою компетентность через курсы повышения квалификации, распространяли свой опыт работы через публикации конспектов и статей проведённых мероприятий в МКДОУ с детьми и родителями.

Перспективы:

- ✓ направлять и активизировать педагогов на участия в мероприятиях различного уровня: методических объединениях, семинарах, вебинарах;
- ✓ продолжать направлять педагогов МКОУ на курсы повышения квалификации по актуальным темам дошкольного образования;
- ✓ получение педагогами МКДОУ высшей и первой квалификационной категории в соответствии с планами – графиками МКДОУ на пять лет;
- ✓ продолжать активизировать педагогов на активное участие в профессиональных конкурсах разного уровня и формата (очная, онлайн)

Вывод: МКДОУ нуждается в доукомплектованности педагогическими кадрами. Работающие педагогические работники в большинстве обладают основными компетенциями, необходимыми для создания условий развития детей в соответствии с ФГОС ДО, имеют высшую и первую квалификационные категории, позитивные достижения в профессии.

1.8. Оценка качества материально-технической базы.

В дошкольном учреждении создана материально-техническая база для жизнеобеспечения и развития детей, ведётся систематическая работа по созданию развивающей предметно-пространственной среды.

Материально-техническая база ДОУ соответствует его типу и виду. В детском саду рационально используются все помещения для развития каждого ребёнка, его эмоционального

благополучия. Администрация учреждения совместно с сотрудниками и родителями постоянно работают над укреплением материально-технической базы. Каждая группа имеет развивающую предметно-пространственную среду, соответствующую приоритетному направлению и требованиям ФГОС ДО. Кроме групповых помещений в учебном процессе используются так же музыкальный (физкультурный) зал, кабинет учителя-логопеда. В детском саду имеются помещения, оборудованные для обеспечения жизнедеятельности детей в детском саду: пищеблок, игровые, спальни в группах, медицинский кабинет, административные кабинеты.

Таким образом, в детском саду созданы все условия для всестороннего развития ребёнка (методические, кадровые, материальные) и педагогического сопровождения процесса семейного воспитания. За отчётный период материальная база учреждения была пополнена новыми техническими средствами обучения: дидактическими пособиями, медиа-материалами, игрушками, установленные интерактивные доски для занятий с детьми в разных возрастных группах.

Развивающая предметно-пространственная среда обеспечивает максимальную реализацию образовательного потенциала пространства МКДОУ №16: группы, участка, материалов, оборудования и инвентаря для развития детей в соответствии с особенностями каждого возрастного этапа, охраны и укрепления их здоровья, возможности общения и совместной деятельности детей и взрослых, двигательной активности детей, а также возможности для уединения.

Помещения каждой группы разделены на несколько условных зон, так называемые центры активности, в соответствии с образовательными областями. При создании развивающей предметно-пространственной среды воспитатели учитывают возрастные, индивидуальные, гендерные особенности детей своей группы. Группы постепенно пополняются современным игровым оборудованием, современными информационными стендами. Предметная среда всех помещений оптимально насыщена, выдержана мера «необходимого и достаточного» для каждого вида деятельности, представляет собой «поисковое поле» для ребёнка, стимулирующее процесс его развития и саморазвития, социализации и коррекции. В ДОУ не только уютно, красиво, удобно и комфортно детям, созданная развивающая предметно-пространственная среда открывает нашим воспитанникам весь спектр возможностей, направляет усилия детей на эффективное использование отдельных её элементов.

В МКДОУ созданы все необходимые условия для обеспечения безопасности воспитанников и сотрудников. Территория ограждена забором, здание оборудовано автоматической пожарной сигнализацией, кнопкой тревожной сигнализации для экстренных вызовов, разработан паспорт антитеррористической безопасности, учреждения, имеется видеонаблюдение на территории.

В течение 2022 года велась работа по введению физической охраны объекта, предусмотренной требованиями к безопасности МКДОУ. Обеспечение условий безопасности выполняется локальными нормативно-правовыми документами, приказами, инструкциями, положениями.

В соответствии с требованиями действующего законодательства по охране труда с сотрудниками систематически проводятся разного вида инструктажи: вводный (при поступлении на работу), первичный (с вновь поступившими), повторный, что позволяет персоналу владеть знаниями по охране труда и технике безопасности, правилами пожарной безопасности, действиями в чрезвычайных ситуациях.

С воспитанниками детского сада проводятся беседы по технике безопасности, игры по охране здоровья и безопасности, направленные на воспитание у детей сознательного отношения к своему здоровью и жизни.

В уголках для родителей помещается информация о детских заболеваниях, мерах предупреждения, профилактических мероприятиях по детскому дорожно-транспортному и бытовому травматизму.

Ежедневно ответственными лицами осуществляется контроль с целью своевременного устранения причин, несущих угрозу жизни и здоровью воспитанников и сотрудников.

Вывод: материально-техническое состояние детского сада и территории соответствует действующим санитарно-эпидемиологическим требованиям к устройству, содержанию и организации режима работы в дошкольных организациях, правилам пожарной безопасности, требованиям охраны труда.

1.9. Оценка качества учебно-методического и библиотечно-информационного обеспечения.

Учебно-методическое обеспечение соответствует ООП ДО ДОО.

За 2022 год значительно увеличилось количество наглядных пособий, приобретены дидактические материалы.

Информационное обеспечение образовательного процесса МКДОУ включает в себя следующие направления:

1. Программное обеспечение имеющихся компьютеров, которое позволяет работать с текстовыми редакторами, с Интернет ресурсами.
2. Работа сайта МКДОУ с целью взаимодействия между участниками образовательного процесса (педагог, родители, дети), на котором размещена информация, определённая законодательством.
3. Электронная почта МКДОУ для осуществления взаимодействия МКДОУ с органами, осуществляющими управление в сфере образования, с другими учреждениями и организациями.

Информационное обеспечение существенно облегчает процесс документооборота, делает образовательный процесс более содержательным, интересным, позволяет использовать современные формы организации взаимодействия педагога с детьми, родителями (законными представителями).

Библиотечно-информационное обеспечение.

МКДОУ достаточно обеспечено учебно-методической и детской художественной литературой.

МКДОУ обеспечено современной информационной базой: выход в Интернет, электронная почта: mdou16orlenok@tularegion.org

В МКДОУ №16 книжные уголки для детей расположены во всех возрастных группах. Тематические выставки для педагогов располагаются в методическом кабинете. Для руководителей во всех возрастных группах расположена стендовая информация, памятки.

Обеспечение открытости и доступности информации о деятельности МКДОУ для заинтересованных лиц путём размещения информации на сайте учреждения, информационных стендах. Сайт Учреждения является публичным органом информации, доступ к которому открыт всем желающим. С 24.05.2021 г. функционирует официальное сообщество МКДОУ №16 в ВК <https://vk.com/mkdou16fremov> и страничка в одноклассниках <https://ok.ru/group/62774977036512>

Работа сайта организована в соответствии с федеральным законом от 29 декабря 2012 г. N 273-ФЗ "Об образовании в Российской Федерации" и Постановление правительства РФ от 10 июля 2013 года № 582 «Об утверждении Правил размещения на официальном сайте образовательной организации в информационно-телекоммуникационной сети «Интернет» и обновления информации об образовательной организации» с изменениями на 14 декабря 2017г., приказа Федеральной службы по надзору в сфере образования и науки от 14.08.2020 №831 «Об утверждении Требований к структуре официального сайта образовательной организации в информационно-телекоммуникационной сети «Интернет» и формату представления информации» и «Положения об официальном сайте МКДОУ №16» в информационно-телекоммуникационной сети «Интернет» (утв. приказом №13-АД от 01.06.2021г.)

Адрес официального сайта: <http://ds16.ucoz.com/>

Оборудование и оснащение методического кабинета достаточно для реализации образовательных программ. В методическом кабинете созданы условия для возможности организации совместной деятельности педагогов.

Вывод: В детском саду учебно-методическое и информационное обеспечение достаточное для организации образовательной деятельности и эффективной реализации образовательных программ.

1.10. Функционирование внутренней системы оценки качества образования.

Целью организации внутренней системы оценки качества образования является анализ исполнения законодательства в области образования и качественная оценка образовательной деятельности, условий развивающей среды ДОУ и выполнения плана контроля для определения

факторов и своевременного выявления изменений, влияющих на качество образования в учреждении.

Контрольно-аналитическая деятельность в ДОУ проводится в соответствии с Федеральным законом от 29.12.2012 № 273-ФЗ «Об образовании в Российской Федерации», Уставом ДОУ.

Реализация внутренней системы оценки качества образования осуществляется в ДОУ на основе образовательной программы и годового плана работы, плана контроля, утвержденных приказами заведующего и принятых на заседаниях Педагогических советов.

Система оценки качества дошкольного образования рассматривается как система контроля внутри ДОУ, которая включает себя интегративные составляющие: качество образовательного процесса; качество работы с родителями; качество работы с педагогическими кадрами; качество предметно-пространственной среды. Методы получения информации: опрос, анкетирование, наблюдение, тестирование, анализ документации и др.

С целью повышения эффективности образовательной деятельности используется педагогический мониторинг, который даёт качественную и своевременную информацию, необходимую для принятия управленческих решений. По результатам контроля оформляется справка, с которой сотрудники знакомятся под роспись. При необходимости проводится повторный контроль.

Все виды контроля проводятся с целью изучения воспитательно-образовательного процесса и своевременного оказания помощи педагогам и коррекции педагогического процесса, являются действенным средством стимулирования педагогов к повышению качества образования.

В детском саду практикуется такая форма контроля, как открытые просмотры, взаимопосещения. Оценка деятельности осуществляется самими воспитателями по предложенным критериям. План открытых просмотров является частью годового плана. Такая форма работы позволяет педагогам не только проконтролировать коллегу по работе, но и предоставляет возможность для самообразования, обмена опытом.

На итоговом педагогическом совете воспитатели делают самоанализ своей работы. Это помогает педагогам осуществить профессиональную самооценку и скорректировать свою педагогическую деятельность.

Регулярно используется в процессе контроля такая форма, как посещение образовательной деятельности. Посещения проводит заведующий или старший воспитатель (в зависимости от намеченной цели). Результаты наблюдений фиксируются в картах по контролю.

С целью обеспечения гласности и принятия объективных решений, результаты контроля обсуждались на педагогических советах.

Контроль в виде плановых проверок осуществляется в соответствии с утверждённым годовым планом, графиком контроля на месяц, который доводится до членов педагогического коллектива. Результаты внутреннего контроля оформляются в виде справок, актов, отчётов, карт наблюдений. Итоговый материал содержит констатацию фактов, выводы и, при необходимости, предложения. Результаты контроля заносятся в журнал контроля. По итогам контроля в зависимости от его формы, целей и задач, а также с учётом реального положения дел проводятся заседания педагогического совета и административные совещания.

Препятствующие факторы:

Механизм мониторинга не всегда обеспечивает взаимодействие всех участников образовательного процесса.

Вывод: Внутренняя система оценки качества образования организации обеспечивает систематический анализ качества реализации образовательного процесса, его ресурсного обеспечения и его результатов. По итогам ВSKO происходит информирование участников образовательных отношений о результатах экспертизы.

В рамках системы внутренней оценки качества образования проводятся корректирующие и предупреждающие действия, мероприятия внутреннего контроля по повышению качества образования.

- Детский сад имеет достаточную инфраструктуру, которая соответствует требованиям СанПиН и позволяет реализовывать ОБРАЗОВАТЕЛЬНУЮ ПРОГРАММУ МКДОУ №16,

Адаптированную программу для детей компенсирующей группы МКДОУ №16, Рабочую программу воспитания МКДОУ №16 в полном объеме.

- В детском саду осуществляется управление безопасностью образовательного процесса, где четко распределены обязанности, вся деятельность администрации детского сада направлена на обеспечение безопасности пребывания детей, сотрудников, родителей в течение дня; организация в МКДОУ административно-хозяйственной работы по обеспечению здоровых и безопасных условий труда участников отношений организована на должном уровне в связи, с чем следует отметить отсутствие случаев травматизма и несчастных случаев среди участников образовательного процесса. Соблюдаются правила пожарной безопасности. Общее санитарно-гигиеническое состояние МКДОУ (питьевой, световой, тепловой и воздушный режим) соответствует требованиям Роспотребнадзора. Отсутствуют предписания, замечания со стороны контролирующих и надзорных органов по итогам проведенных проверок.
- Детский сад укомплектован достаточным количеством педагогических и иных работников, которые имеют квалификацию, регулярно проходят повышение квалификации, что обеспечивает результативность образовательной деятельности.
- Усилия всех участников воспитательно-образовательного процесса: педагогов, родителей, Общего собрания, Комитета по образованию г. Ефремов, социальных партнёров позволило учреждению успешно развиваться по всем основным направлениям, обеспечивая воспитанникам, родителям (законным представителям) высокий уровень образовательных услуг в области дошкольного образования. Определены приоритетные направления развития МКДОУ в соответствии с требованиями ФГОС ДО.
- Организована содержательная, насыщенная, трансформируемая, полифункциональная, вариативная, доступная и безопасная развивающая предметно-пространственная среда в соответствии с ФГОС ДО, определены перспективы её развития.
- Количественный состав воспитанников МКДОУ №16 уменьшился по сравнению с 2021 годом.
- Родители доверяют педагогам, а также сложившейся системе воспитания и образования в детском саду. Такое доверие есть один из важных показателей качества предоставляемых образовательных услуг детским садом.

Выводы:

Исходя из представленного анализа деятельности детского сада за 2022 год, администрация сада и педагогический коллектив видит перед собой следующие перспективы развития:

- продолжить работу по повышению качества оказываемых услуг, а именно повышать качество образовательной деятельности в соответствии с требованиями ФГОС ДО и ФОП ДО, через реализации задач Программы развития ДОУ на 2023 – 2027 г.г.;
- продолжить оснащение развивающей предметно-пространственной среды в соответствии с условиями реализации ООП ДО, которую необходимо скорректировать в соответствии с ФОП ДО, утверждённой приказом Минпросвещения России от 25.11.2022 г №1028 «Об утверждении федеральной образовательной программы дошкольного образования» и ввести в работу с 01.09.2023 г.;
- продолжить оснащение территории детского сада современным оборудованием, продолжать создавать условия безопасного пребывания всех участников образовательных отношений;
- способствовать повышению педагогической компетентности родителей в вопросах воспитания и развития детей дошкольного возраста, национальных проектов развития образования;
- необходимо проводить мероприятия по улучшению условий работы педагогических работников и младших воспитателей для привлечения кадров.

**2. ПОКАЗАТЕЛИ ДЕЯТЕЛЬНОСТИ
ЗА 2022 ТЕКУЩИЙ ГОД
МУНИЦИПАЛЬНОГО КАЗЕННОГО ДОШКОЛЬНОГО ОБРАЗОВАТЕЛЬНОГО УЧРЕЖДЕНИЯ
«ДЕТСКИЙ САД №16 КОМБИНИРОВАННОГО ВИДА» ПО САМООБСЛЕДОВАНИЮ**

№ п/п	Показатели	Единица измерения
1.	Образовательная деятельность	
1.1	Общая численность воспитанников, осваивающих образовательную программу дошкольного образования, в том числе:	92 человека
1.1.1	В режиме полного дня (8 - 12 часов)	92 человека
1.1.2	В режиме кратковременного пребывания (3 - 5 часов)	-
1.1.3	В семейной дошкольной группе	-
1.1.4	В форме семейного образования с психолого-педагогическим сопровождением на базе дошкольной образовательной организации	-
1.2	Общая численность воспитанников в возрасте до 3 лет	14 человек
1.3	Общая численность воспитанников в возрасте от 3 до 8 лет	78 человек
1.4	Численность/удельный вес численности воспитанников в общей численности воспитанников, получающих услуги присмотра и ухода:	92 человек/100%
1.4.1	В режиме полного дня (8 - 12 часов)	92 человек/100%
1.4.2	В режиме продленного дня (12 - 14 часов)	-
1.4.3	В режиме круглосуточного пребывания	-
1.5	Численность/удельный вес численности воспитанников с ограниченными возможностями здоровья в общей численности воспитанников, получающих услуги:	15 человек/16,3%
1.5.1	По коррекции недостатков в физическом и (или) психическом развитии	15 человек/16,3%
1.5.2	По освоению образовательной программы дошкольного образования	15 человек/16,3%
1.5.3	По присмотру и уходу	15 человек/16,3%
1.6	Средний показатель пропущенных дней при посещении дошкольной образовательной организации по болезни на одного воспитанника	7 дней
1.7	Общая численность педагогических работников, в том числе:	12 человек
1.7.1	Численность/удельный вес численности педагогических работников, имеющих высшее образование	4 человека/33,3%
1.7.2	Численность/удельный вес численности педагогических работников, имеющих высшее образование педагогической направленности (профиля)	4 человека/33,3%
1.7.3	Численность/удельный вес численности педагогических работников, имеющих среднее профессиональное образование	8 человек/66,7%
1.7.4	Численность/удельный вес численности педагогических работников, имеющих среднее профессиональное образование педагогической направленности (профиля)	8 человек/66,7%
1.8	Численность/удельный вес численности педагогических работников, которым по результатам аттестации присвоена квалификационная категория, в общей численности педагогических работников, в том числе:	10 человек/83,3%
1.8.1	Высшая	6 человек/50%
1.8.2	Первая	4 человека/33,3%
1.9	Численность/удельный вес численности педагогических работников в общей численности педагогических работников, педагогический стаж работы которых составляет:	-
1.9.1	До 5 лет	0 человек/0%
1.9.2	Свыше 30 лет	6 человека/50%

1.10	Численность/удельный вес численности педагогических работников в общей численности педагогических работников в возрасте до 30 лет	1 человек/8,3%
1.11	Численность/удельный вес численности педагогических работников в общей численности педагогических работников в возрасте от 55 лет	6 человека/50%
1.12	Численность/удельный вес численности педагогических и административно-хозяйственных работников, прошедших за последние 5 лет повышение квалификации/профессиональную переподготовку по профилю педагогической деятельности или иной осуществляемой в образовательной организации деятельности, в общей численности педагогических и административно-хозяйственных работников	12 человек/100%
1.13	Численность/удельный вес численности педагогических и административно-хозяйственных работников, прошедших повышение квалификации по применению в образовательном процессе федеральных государственных образовательных стандартов в общей численности педагогических и административно-хозяйственных работников	12 человек/100%
1.14	Соотношение "педагогический работник/воспитанник" в дошкольной образовательной организации	1 человек/7,6человек
1.15	Наличие в образовательной организации следующих педагогических работников:	
1.15.1	Музыкального руководителя	нет
1.15.2	Инструктора по физической культуре	да
1.15.3	Учителя-логопеда	да
1.15.4	Логопеда	-
1.15.5	Учителя-дефектолога	-
1.15.6	Педагога-психолога	да
2.	Инфраструктура	
2.1	Общая площадь помещений, в которых осуществляется образовательная деятельность, в расчете на одного воспитанника	5,5кв. м
2.2	Площадь помещений для организации дополнительных видов деятельности воспитанников	367 кв. м
2.3	Наличие физкультурного зала	да
2.4	Наличие музыкального зала	да
2.5	Наличие прогулочных площадок, обеспечивающих физическую активность и разнообразную игровую деятельность воспитанников на прогулке	да